

2010 YILI

ULUSAL VE ULUSLARARASI

KAYNAKLARDAN DESTEKLENEN

ARAŐTIRMA-GELIŐTİRME

PROJELERİ

ODTÜ Arařtırmalar Koordinatörlüğü

Aralık 2010

Bu raporun amacı, 2010 yılında ulusal ve uluslararası kaynaklardan desteklenen araştırma-geliştirme projelerine ilişkin bilgi vermek ve ODTÜ'nün 2010 yılındaki destekli araştırma performansını değerlendirmektir. Bu rapor, birimlerde yürütülen ve herhangi bir kaynaktan desteklenmeyen araştırma faaliyetlerine ilişkin bilgiler içermemekte, ayrıca 2010 yılı araştırma çıktılarını (yayın, tez sayıları vb.) kapsamamaktadır.

1. Uluslararası Kaynaklardan Desteklenen Projeler:

ODTÜ'de devam eden ve tamamlanan uluslararası projelerin türlere göre dağılımı Tablo 1 ve Tablo 2'de verilmektedir. Mart 2003 - Aralık 2010 döneminde ODTÜ'de 122 uluslararası proje tamamlanmıştır. Tamamlanan projelerin toplam bütçesi 214.322.876,64 €, projelerin ODTÜ payı ise 13.469.995,14 €'dur. Aralık 2010 tarihi itibarıyla, ODTÜ'de 60 uluslararası proje yürütülmektedir. Devam eden projelerin toplam bütçesi 185.981.209,00 €, ODTÜ payı ise 10.171.047,00 €'dur.

Tablo 1: Tamamlanan Projelerin Türlerine Göre Dağılımı

Proje Türü	Sayı	Toplam Bütçe	ODTÜ Payı
5. ÇP	2	2.842.000,00 €	79.000,00 €
6.ÇP	54	184.288.633,00 €	10.401.724,00 €
7. ÇP	5	6.458.133,00 €	288.531,00 €
Hayat Boyu Öğrenme (LLP)	25	4.908.382,42 €	574.844,42 €
Diğer	36	15.825.728,22 €	2.125.895,72 €
Toplam	122	214.322.876,64 €	13.469.995,14 €

Tablo 2: Devam Eden Projelerin Türlerine Göre Dağılımı

Proje Türü	Sayı	Toplam Bütçe	ODTÜ Payı
6.ÇP	2	13.980.000,00 €	104.220,00 €
7. ÇP	40	161.615.515,00 €	8.497.758,00 €
Hayat Boyu Öğrenme (LLP)	8	1.385.342,00 €	532.865,00 €
Diğer	10	9.000.352,00 €	1.036.204,00 €
Toplam	60	185.981.209,00 €	10.171.047,00 €

Tablolardan da görüldüğü üzere, tamamlanan ve devam eden projelerin yaklaşık yarısı (sırasıyla % 50 ve % 70,4) Çerçeve Programı (ÇP) projelerine aittir. ÇP dışında tamamlanan 61 uluslararası projenin toplam bütçesi 20.734.110,64 € ve ODTÜ payı 2.700.740,14 €; ÇP dışında devam eden 18 uluslararası projenin toplam bütçesi 10.385.694,00 € ve ODTÜ payı 1.569.069,00 €'dur.

Devam eden projelerin başlama yılları ve bütçelerine göre dağılımı Tablo 3'de verilmektedir.

Tablo 3: Devam Eden Projelerin Başlama Yıllarına Göre Dağılımı

Başlama Yılı	Sayı	Toplam Bütçe	ODTÜ Payı
2006	2	13.980.000,00 €	104.220,00 €
2007	3	109.990,00 €	109.990,00 €
2008	13	52.801.468,00 €	3.199.949,40 €
2009	20	78.414.179,00 €	4.463.580,00 €
2010	22	40.675.572,00 €	2.293.307,60 €
Toplam	60	185.981.209,00 €	10.171.047,00 €

2010 yılında başlayan 22 uluslararası projenin toplam bütçesi 40.675.572,00 € ve ODTÜ payı 2.293.307,60 €'dur. Bu projelerin 15'i 7.ÇP projesi olup toplam bütçesi 35.853.427,00 € ve ODTÜ payı 1.573.162,60 €'dur. 2010 yılında başlayan 7. ÇP projelerinin desteklendikleri programlara göre dağılımı Tablo 4'de aşağıda verilmektedir.

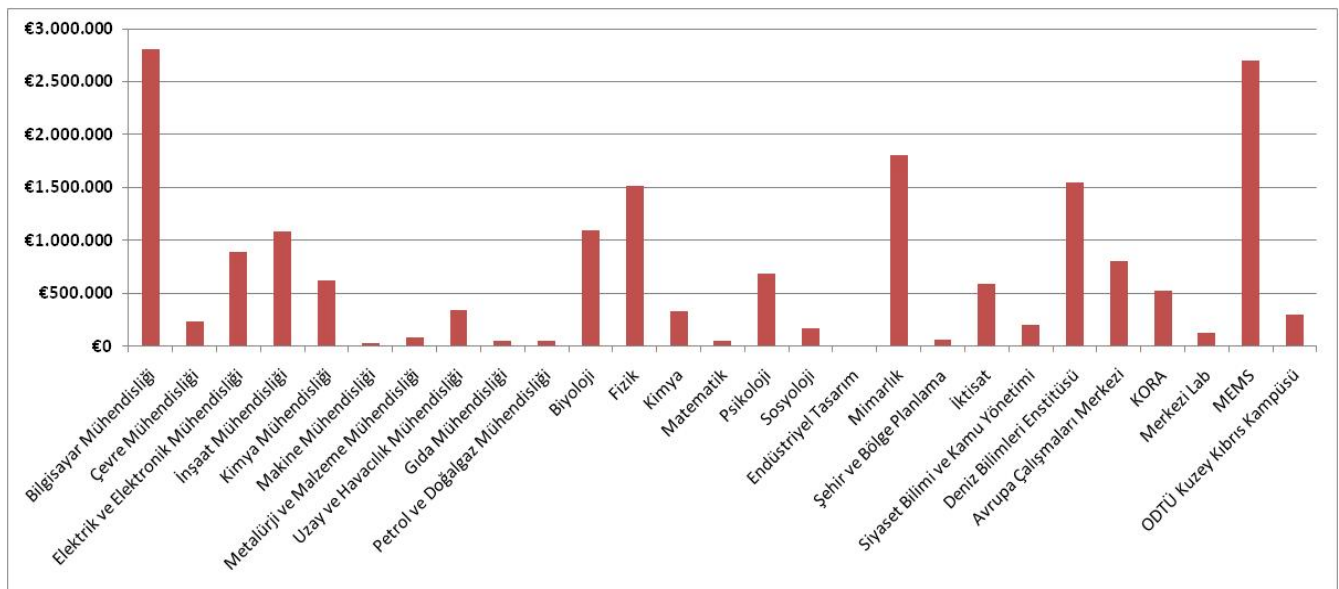
Tablo 4: 2010 Yılında Başlayan 7. ÇP Projelerinin Desteklendikleri Programlara Göre Dağılımı

Desteklendiği Program	Sayı	Toplam Bütçe	ODTÜ Payı
Marie Cuire Özel Programı	6	575.000,00 €	575.000,00 €
İşbirliği Özel Programı	7	23.322.071,00 €	740.053,00 €
Kapasiteler Özel Programı	2	11.956.356,00 €	258.109,60 €
Toplam	15	35.853.427,00 €	1.573.162,60 €

Amerika, Kanada ve Japonya gibi gelişmiş ülkelerdeki doktora sonrası araştırmacıların kariyer gelişimlerini desteklemek ve Avrupa'ya dönüşlerini kolaylaştırmak amacı ile yürütülen Marie Curie Özel Programı Avrupa'ya Geri Dönüş Hibeleri (International Reintegration Grants-IRG)'nden 6 projenin destek almaya başlaması dikkat çekmektedir. İşbirliği Özel Programı kapsamında 3 Çevre, 2 Sosyal ve Beşeri Bilimler, 1 Sağlık, 1 Enerji tematik alanlarında olmak üzere toplam 7 proje yürütülmeye başlanmıştır. Araştırma altyapısını geliştirmeyi destekleyen Kapasiteler Özel Programında ise 2 proje destek almaya başlamıştır.

2010 yılında başlayan diğer 7 uluslararası projenin ise toplam bütçesi 4.822.145,00 € ve ODTÜ payı 720.145,00 €'dur. Bu projelerden 2 tanesi Başbakanlık Merkezi Finans ve İhale Birimi tarafından yürütülen AB fonlarından desteklenmektedir. Bu projelerden biri olan yaklaşık 440.000 € destek alan "Kadınlar İş'te" projesi Kadın İstihdamının Desteklenmesi Hibe Programı'ndan 2010 yılında Türkiye genelinde en yüksek miktarda hibe almaya hak kazanan proje olmuştur.

Yürütülen/tamamlanmış ÇP projelerinin bütçelerine göre ODTÜ içindeki dağılımına bakıldığında Bilgisayar Mühendisliği ODTÜ paylarının %15'ine denk gelen payı ile ilk sırada yer almaktadır. Bilgisayar Mühendisliğini, MEMS (%14), Mimarlık bölümü (%9,6), Deniz Bilimleri Enstitüsü (%8,2) ve Fizik Bölümü (%8,1) takip etmektedir. Bu bağlamda, ÇP projelerinin ODTÜ bütçeleri dikkate alındığında 1.000.000 €'nun üzerinde bütçesi olan 7 bölüm/birim ODTÜ bütçesi toplamının yaklaşık %67'sine sahiptir. ODTÜ paylarının bölümlere/birimlere göre dağılımı Şekil-1'de verilmektedir.

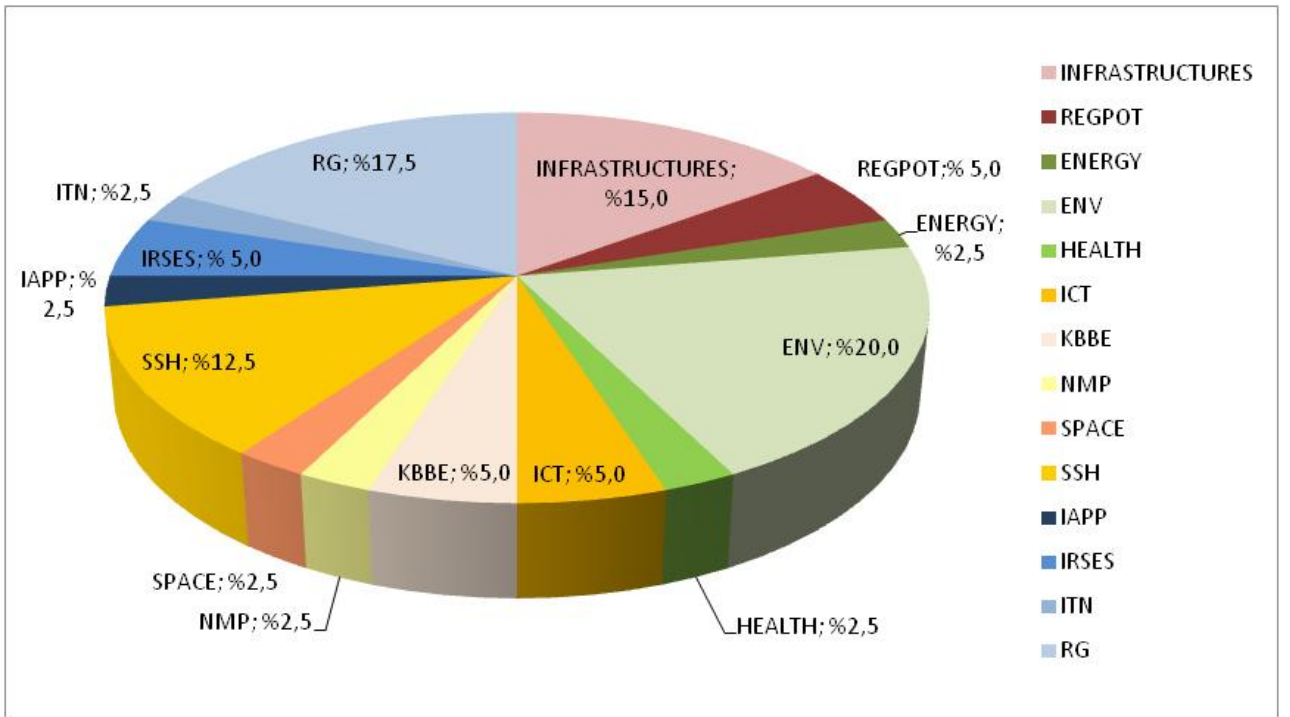


Şekil-1: ÇP Projeleri ODTÜ Paylarının Bölüm/Birimlere Göre Dağılımı

Tablo 5: Biten ve Devam Eden ÇP Projelerinin Bölümlere Göre Dağılımı:

Bölüm	5. ÇP	6.ÇP		7.ÇP		Toplam
	Biten	Biten	Devam Eden	Biten	Devam Eden	
Mühendislik Fakültesi						39
Bilgisayar Mühendisliği		8		3	2	13
Çevre Mühendisliği		1			2	3
Elektrik ve Elektronik Mühendisliği		3			2	5
İnşaat Mühendisliği		5			5	10
Kimya Mühendisliği		1				1
Makine Mühendisliği		1				1
Metalürji ve Malzeme Mühendisliği		1				1
Uzay ve Havacılık Mühendisliği		2			1	3
Gıda Mühendisliği		1				1
Petrol ve Doğalgaz Mühendisliği					1	1
Fen Edebiyat Fakültesi						18
Biyoloji		4			3	7
Fizik	1	2		1		4
Kimya					1	1
Matematik		1				1
Psikoloji		1				1
Sosyoloji		2			2	4
Mimarlık Fakültesi						9
Endüstriyel Tasarım		1				1
Mimarlık		4			2	6
Şehir ve Bölge Planlama		2				2
İktisadi ve İdari Bilimler Fakültesi						7
İktisat		2			3	5
Siyaset Bilimi ve Kamu Yönetimi			1		1	2
Enstitüler						18
Deniz Bilimleri Enstitüsü	1	8	1	1	7	18
Merkezler						9
Avrupa Çalışmaları Merkezi		2			1	3
KORA		2			2	4
Merkezi Lab					1	1
MEMS					1	1
ODTÜ KKTC Kampusu						3
İnşaat Mühendisliği					1	1
İşletme					1	1
Makine Mühendisliği					1	1
Toplam	2	54	2	5	40	103

Yürütülen 7. ÇP projelerinin türlerine göre dağılımı Şekil-2’de verilmektedir. ODTÜ’de yürütülen 7. ÇP projelerinin türlerine göre dağılımında, İşbirliği Özel Programının (ENV, SSH, ICT, KBBE, NMP, SPACE, ve HEALTH) %52,5 ile ilk sırada yer aldığı, geçen yıl proje sayısı az olan Marie Curie Özel Programının proje sayısının artması ile ikinci sırada yer aldığı (%27,5) ve Kapasiteler Özel Programının (%20) onu takip ettiği görülmektedir. Şekil-2’den de izlenebileceği gibi İşbirliği Özel Programının içerisinde bu yıl geçen yıldan farklı olarak Çevre (ENV-%20) ve Sosyal ve Beşeri Bilimler (SSH-%12,5) tematik alanlarının öne çıktığı gözlenmektedir. Bu alanlardan sonra Telekomünikasyon ve İletişim Teknolojileri (ICT-%5), Gıda Tarım Balıkçılık (KBBE-%5), Malzemeler ve İleri Üretim Teknikleri (NMP-%2,5), Uzay (SPACE-%2,5) Sağlık (HEALTH-%2,5) ve Enerji (ENERGY-%2,5) gelmektedir.



Şekil-2: Devam Eden 7. ÇP Projelerinin Türlerine Göre Dağılımı

2. Ulusal Kaynaklardan Desteklenen Araştırma Projeleri:

2.1. TÜBİTAK Tarafından Desteklenen Araştırma Projeleri

2010 yılı içinde, TÜBİTAK araştırma desteklerine Üniversitemizden toplam 222 proje başvurusu yapılmıştır. Bu projelerin 127’si 1001 Programı, 34’ü 1002 Programı, 30’u İkili ve Çoklu İşbirliği Programları ve 14’ü de 1007 Programı kapsamında yapılan proje başvurularıdır.

2010 yılı birinci döneminde, TÜBİTAK 1001 Programı kapsamında Türkiye genelinde yapılan proje başvuruları arasından 332 proje desteklenmek üzere kabul edilmiştir. ODTÜ’nün 59 tanesinde **yürütücü kurum** olarak yer aldığı toplam 67 proje başvurusundan 22 tanesi desteklenmek üzere kabul edilmiştir. 2010 yılı ikinci dönemine ait 1001 Programı proje başvuruları değerlendirme süreci henüz sonlandırılmamıştır.

2010 yılında 1007 Programı kapsamında 2 yeni proje başlamıştır. Bu projelerden biri İnşaat Mühendisliği Bölümü öğretim üyelerinden Prof. Dr. Haluk Sucuoğlu'nun "Yeni Nesil Deprem Yönetmelikleri için Performans Esaslı Değerlendirme ve Güçlendirme Yöntemlerinin Araştırılması ve Geliştirilmesi" adlı projesidir. Diğer proje ise Çevre Mühendisliği Bölümü'nden Prof. Dr. Dilek Sanin'in yürütücülüğünde sürdürülen "Evsel/Kentsel Arıtma Çamurlarının Yönetimi" başlıklı projedir.

2010 yılı itibariyle ODTÜ'de yürütülmekte olan toplam proje sayısı 353'tür. Bu projelerin 2010 yılı harcaması; araştırma projeleri için 8.261.715,76 TL, KAMU projeleri için 26.462.184,00 TL olmak üzere toplam 34.723.899,76 TL'dir. 2010 yılı içinde, 72 Araştırma, 2 KAMU olmak üzere toplam 74 adet projenin bütçesi açılmıştır. Bu 74 projenin tutarları; Araştırma projeleri için 10.734.532,00 TL ve KAMU projeleri için 5.739.302,00 TL olmak üzere toplam 16.473.834,00 TL'dir. 2010 yılında bu 74 projeden yapılan harcamalar ise araştırma projeleri için 1.693.681,00 TL ve KAMU için 571.96,00 TL'dir.

Son iki yılda TÜBİTAK 1001 Programı'na yapılan başvurular ve alınan destekler karşılaştırıldığında, ODTÜ'nün hem başvuru hem de desteklenen proje sayısı açısından istikrarlı bir performans gösterdiği görülmektedir.

2009 yılı ikinci döneminde, TÜBİTAK (1001) kapsamında başvurusu yapılan projelerden 274'ü desteklenmek üzere kabul edilmiştir. Bu sayı 2010 yılı birinci döneminde 332'ye yükselmiştir. 2009 yılı ikinci döneminde, ODTÜ'den toplam 68 proje önerisi yapılmış ve bu önerilerin 25'i 1001 Programı kapsamında desteklenmek üzere kabul edilmiştir. 2010 yılı birinci döneminde toplamda 67 proje başvurusu yapılmış ve bu önerilerin 22'si 1001 Programı kapsamında desteklenmek üzere kabul edilmiştir. Henüz sonuçlanmayan 2010 yılı ikinci dönem TÜBİTAK 1001 çağrısına ODTÜ'den 60 tane başvuru yapılmıştır.

Üniversitemiz, hem 2009 yılı ikinci dönem hem de 2010 yılı birinci dönemde en çok sayıda projesi desteklenen üniversite olmuştur.

2.2. SAN-TEZ Projeleri

ODTÜ, Sanayi Tezleri (SAN-TEZ) Programı kapsamında en çok sayıda projesi desteklenen üniversitedir. 2007 yılından itibaren ODTÜ tarafından yapılan proje başvurularından 25 tanesi, SANTEZ Programı kapsamında desteklenmek üzere kabul edilmiştir. 2010 yılında SANTEZ desteği alma konusundaki başarısını devam ettiren Üniversitemiz, 3'ü 2010 yılı birinci dönemi ve 6'sı ikinci dönemine ait olmak üzere toplam 9 projede destek kazanmıştır. Aralık 2010 tarihi itibariyle sözleşmesi imzalanıp yürütülme aşamasına geçen veya sonlandırılan projesi sayısı 19 olup bu projelerin toplam proje tutarı 7.019.373,- TL'dir. Bu projelere ilişkin Sanayi ve Ticaret Bakanlığı tarafından hesaplarımıza aktarılan miktar 5.500.387,- TL ve yapılan toplam harcama 3.899.140,- TL'dir. 2010 yılı ikinci döneminde kabul edilen projelerin sözleşmeleri ise imzalanma aşamasındadır.

2.3. BAP-I Projeleri

Son 5 yılda desteklenen BAP-I projelerinin sayısı ve toplam proje ödeneği yıllara göre Tablo 6'da verilmektedir. Tablo 6'nın incelenmesinden de görüleceği üzere, BAP-I projelerine tahsis edilen ödenek 2006 yılından bu yana yaklaşık %70 artmıştır.

Tablo 6: 2005-2009 BAP-I Proje Sayısı ve Ödenek Durumları

Yılı	Proje Adedi	Toplam Proje Ödeneği (TL)
2006	228	2.116.450
2007	227	2.771.600
2008	242	3.327.800
2009	214	3.046.414
2010	276	3.569.176

ODTÜ, 2005-2010 yıllarını kapsayan Stratejik Planı'nda belirlediği "öncelikli alanlarda" proje önerilerinin geliştirilmesi ve finansmanı için destek sağlanması amacıyla uygun olarak 2010 yılı içerisinde ODTÜ-YESAP (Yenilenebilir Enerji, Ekosistemler ve Sürdürülebilirlik için İleri Araştırmalar Platformu) başlıklı bir araştırma ağı oluşturma ve ilk proje geliştirme maliyetini özkaynaklardan karşılama kararı almıştır. ODTÜ-YESAP'ın amacı; Orta Doğu Teknik Üniversitesi'nde farklı bölüm ve birimlerde gerçekleştirilmekte olan yenilenebilir enerji, ekosistemler ve sürdürülebilirlik alanlarındaki çalışmaları aynı çatı altında toplamak, araştırma grupları arasında sinerji yaratmak, bu alandaki araştırma, eğitim ve toplumsal hizmet faaliyetlerinin koordine ederek üniversitenin içindeki ve dışındaki pek çok birimi/kurumu kapsayan güçlü bir ağ yapısını kurgulamak ve öncelikle Türkiye'de bu alandaki çalışmalara yön vermek ve işbirliği ortamı geliştirmektir. Rektörlük Bilimsel Araştırma Projeleri bütçesinden desteklenen YESAP kapsamında 2010 yılında başlatılan 2 proje; "Sürdürülebilir Kampus-Ulaşım Planlaması" ve "Tatlısu Ekosistemleri Araştırması"dır.

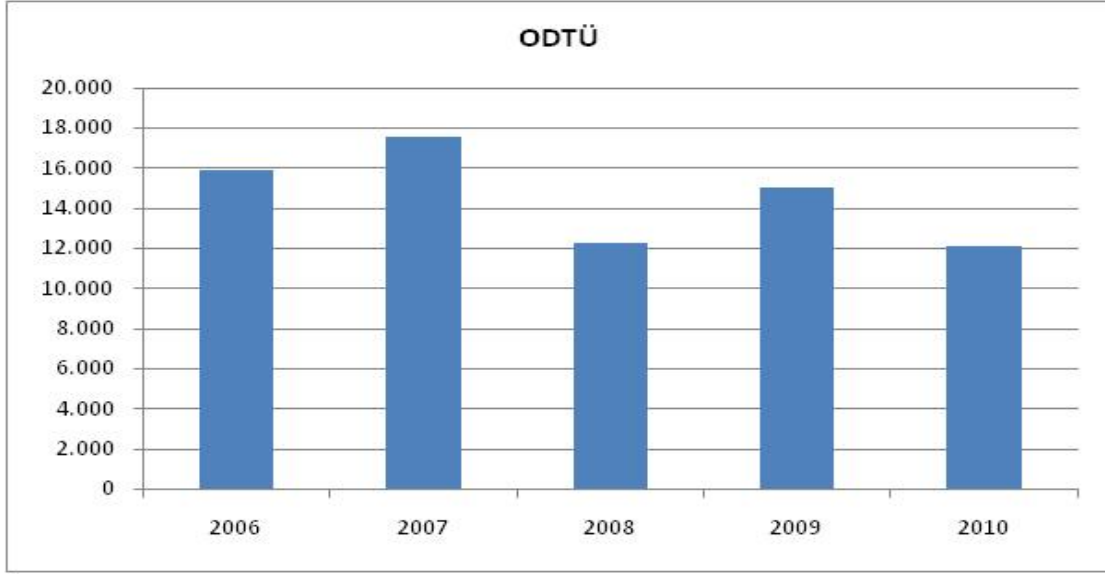
2.4. BAP-II (DPT) Projeleri

Devlet Planlama Teşkilatı (DPT), son 2 yıldır proje çağrısında sadece "araştırma altyapısı" ve (b) "araştırmacı insan gücü yetiştirilmesine" yönelik destek vermektedir. DPT'den son 5 yıl içerisinde alınan "araştırma altyapısı" destek miktarları Tablo 7'de gösterilmektedir.

Tablo 7: ODTÜ'nün DPT'den aldığı araştırma altyapısı destek miktarları

	2006	2007	2008	2009	2010
Araştırma Altyapısı Destekleri	15.918.000	17.520.000	12.237.000	15.000.000	12.100.000

Şekil 3'den de görüleceği üzere; DPT'nin ODTÜ Araştırma altyapısı projelerine sağladığı destek azalan bir seyir izlemektedir.



Şekil 3. Yıllara göre DPT araştırma altyapısı destek miktarları (Bin TL)

DPT'nin Araştırmacı İnsan Gücü Yetiştirme destekleri kapsamında ODTÜ'ye tahsis ettiği destek miktarları Tablo 8'de verilmektedir. ÖYP'nin ODTÜ'de başarıyla yürütülüyor olması nedeniyle ODTÜ, DPT'nin Araştırmacı İnsan Gücü Yetiştirme destekleri açısından en çok destek sağladığı üniversite durumundadır ve destek miktarı son 2 yıldır geçmiş yıllara oranla yaklaşık %60 oranında fazladır.

Tablo 8. ODTÜ'nün DPT'den aldığı Araştırmacı İnsan Gücü Yetiştirme (ÖYP) destek miktarları

	2006	2007	2008	2009	2010
ÖYP	5.000.000	3.000.000	4.000.000	6.500.000	6.400.000

DPT'nin 2011 yılı proje çağrısı üzerine; Araştırma Altyapısı kapsamında 10 proje, araştırmacı insan gücü yetiştirilmesi kapsamında ise 1 proje olmak üzere toplam 11 proje sunulmuş olup, toplam 2 proje desteklenmiştir. Desteklenen proje önerilerinden biri, Prof. Dr. Vasıf Hasırcı tarafından sunulan ve ODTÜ'de Biyomalzeme ve Doku Mühendisliği konusunda bir 'Mükemmeliyet Merkezi' kurulmasına yönelik **BIOMAT** projesidir. Desteklenen diğer proje ise Y. Doç. Dr. Oğuz Uzol tarafından sunulan Rüzgar Enerjisi Teknolojileri Araştırma- Geliştirme Merkezi (**RÜZGEM**) projesidir. Merkezlerin kurulma süreci devam etmektedir.